

POMOC / INSTRUKCJA OBSŁUGI



1. Powiększenie mapy
2. Plakat
3. Schemat lekcji
4. Broszura informacyjna
5. Instrukcja obsługi

Pasek narzędzi i menu wyboru

Zmiana skali mapy

Mini mapa - podgląd na położenie na mapie

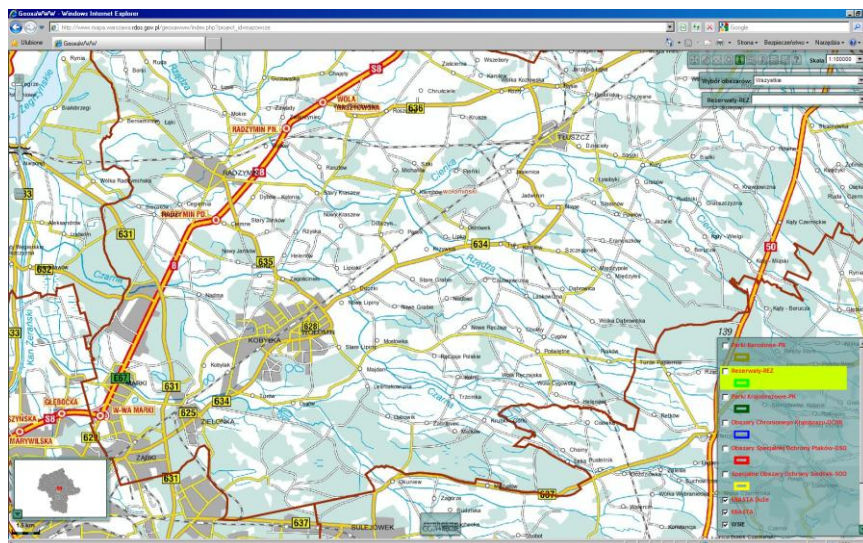
Legenda mapy

Odnosnik od strony: Wojewódzkiego Funduszu Ochrony Środowiska i Gospodarki Wodnej

Przyciski

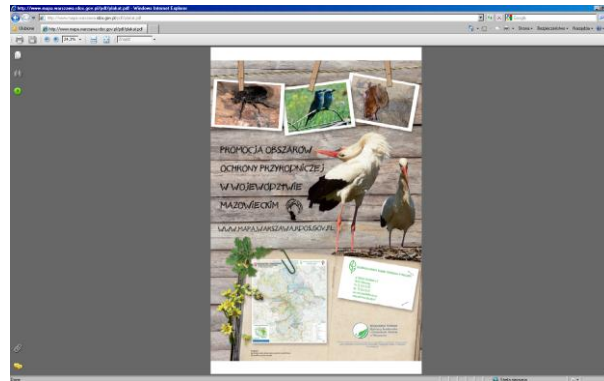


Pełny ekran – użycie tego przycisku przenosi nas do pełnoekranowego widoku mapy.

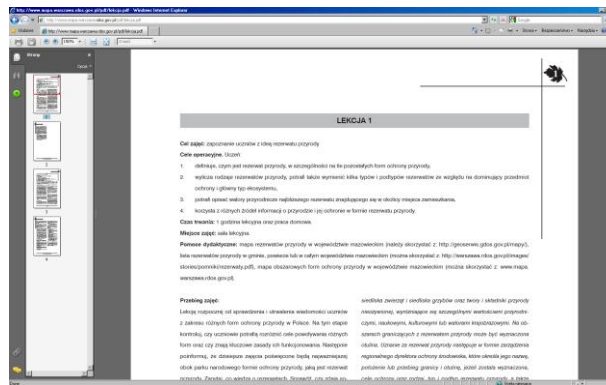




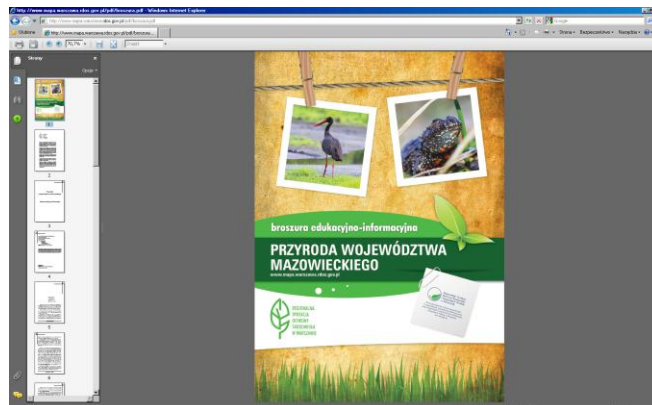
Plakat – użycie przycisku otwiera w oknie plakat w pełnym rozmiarze.



Lekcja – przycisk ten przenosi nas do kilkustronicowego schematu lekcji.



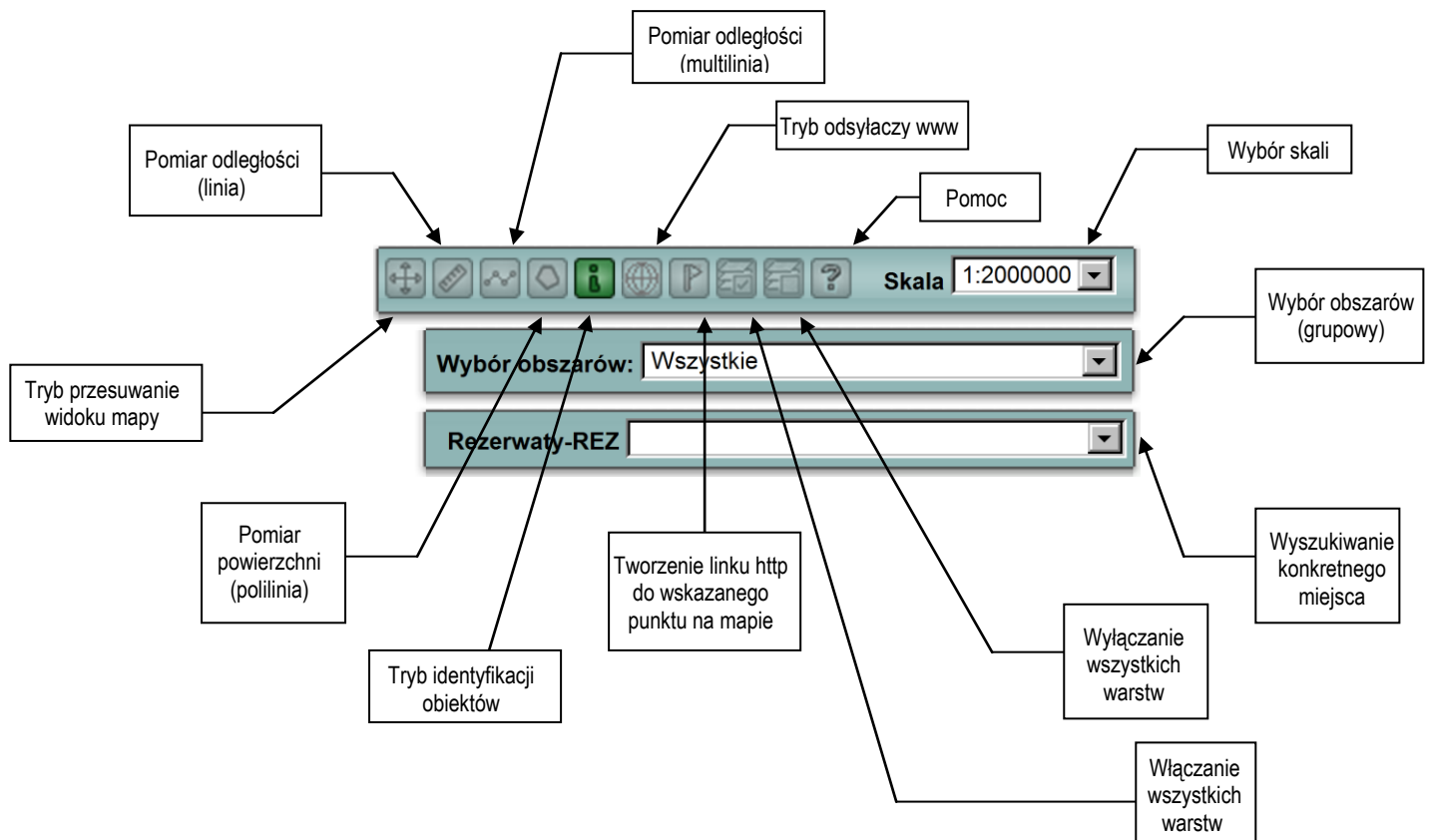
Broszura – otwiera broszurę informacyjną.



Pomoc – otwiera plik z informacją pomagającą w obsłudze.

Pasek narzędzi

Pasek narzędzi służy do wyboru aktualnego trybu pracy z mapą. Za jego pomocą można dokonać wyboru trybu (przesuwanie, pomiary, identyfikacja czy tworzenia linków), dokonać wyboru mapy (skali) oraz wyszukać dany obiekt w warstwie.



Praca z widokiem mapy

Podczas pracy z mapą najczęściej wykonywana jest operacja jej przesuwania. Przesuwanie mapy może odbywać się na dwa sposoby. Pierwszy poprzez użycie narzędzia z paska narzędzi a następnie przesuwania kursorem myszy głównego okna mapy. Drugi sposób to przesuwanie wskaźnikiem myszy okna widoku znajdującego na mini mapie. Po przesunięciu okna widoku nad miniaturką automatycznie aktualizowane jest również główne okno mapy. Podczas przesuwania widoku zaczyna działać już funkcja precache, która powoduje pobieranie danych z serwera jeszcze zanim okno mapy zostanie ustawione na żądaną pozycję (przyspiesza to działanie aplikacji oraz komfort pracy). Podczas pracy z innymi narzędziami niż przesuwanie (np. pomiary, identyfikacja, etc) ruch po mapie odbywa się za pomocą wciśniętego prawego klawisza myszy.

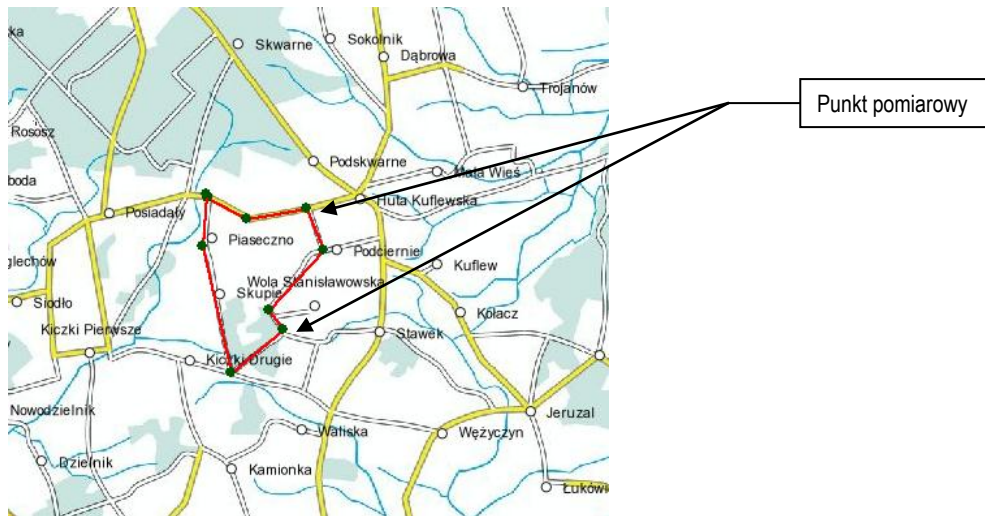
Linki www

Warstwa, której kolor opisu jest czerwony może zawierać odnośniki do stron www. Aby użyć tej funkcji należy ustawić warstwę jako aktywna poprzez pojedyncze kliknięcie na jej nazwie – kolor tła jej opisu powinien zmienić się na zielony. Następnie należy wybrać tryb odsyłaczy www z paska narzędzi. Pojedyncze kliknięcie lewym klawiszem myszy lub zatrzymanie kursora myszy na obiekcie spowoduje wyświetlenie strony www.

Pomiary odległości oraz powierzchni

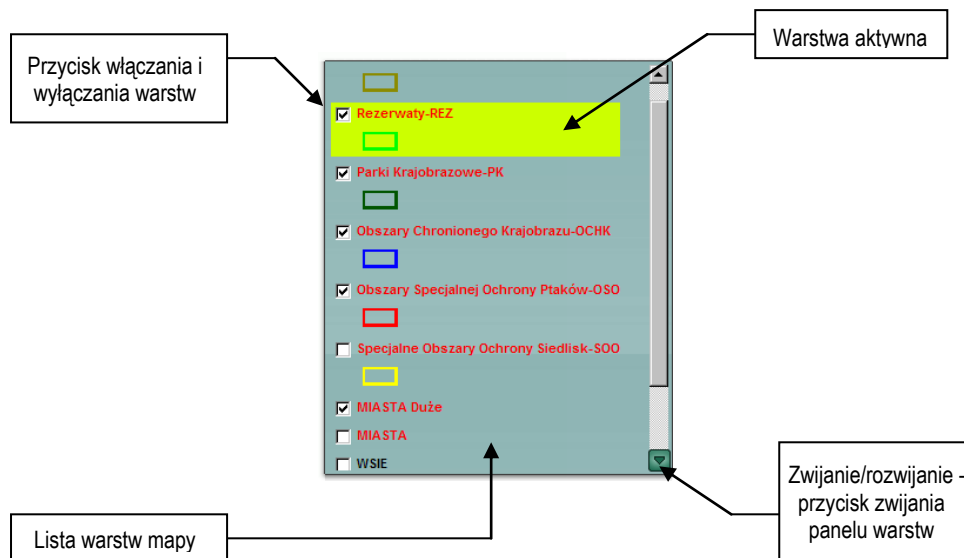
Aplikacja umożliwia dwa rodzaje pomiaru odległości / długości oraz jeden rodzaj pomiaru powierzchni. Pomiar odległości można wykonywać linią pojedynczą lub linią łamaną (multilinią). Aby dokonać pomiaru należy wybrać odpowiednie narzędzie z paska a następnie zaznaczać punkty pomiarowe za pomocą kliknięcia lewym klawiszem myszy na głównym oknie mapy. Pomiędzy punktami pomiarowymi rysowane są linie. Podwójne kliknięcie myszą kończy pomiar. Pomiar powierzchni wykonywany jest w identyczny sposób lecz zaznaczony obszar powinien tworzyć zamkniętą figurę. Program domyślnie oblicza powierzchnie wyznaczając zamknięcie

obiekty między początkowym i końcowym punktem pomiarowym. Wyniki pomiaru są wyświetlane tuż pod panelem współrzędnych kursora.



Panel warstw

Panel warstw reprezentuje wszystkie warstwy jakie tworzą aktualną mapę. Umożliwia on włączanie lub wyłączanie widoczności danej warstwy, ustawienie aktywnej warstwy do identyfikacji oraz wyszukiwania obiektów. Warstwy, które mogą być przeszukiwane lub identyfikowane są wyróżnione czerwonym kolorem czcionki. Aktywna warstwa jest wyróżniana żółtym lub zielonym tłem pod jej nazwą.

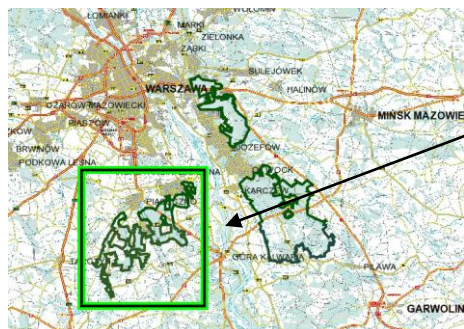


Tworzenie linku do widoku

Za pomocą narzędzia tworzenia linku możliwe jest wygenerowanie bezpośredniego linku http (adresu) do serwera, który na jego podstawie wyświetli odpowiednią mapę oraz wycentruje ją na daną współrzędną (obiekt). Aby utworzyć taki link należy ustawić mapę na żądaną pozycję a następnie wybrać odpowiednie narzędzie z paska – zostanie wtedy wyświetlone okno z adresem do strony www.

Wyszukiwane i wyświetlanie danych obiektu

Wyszukiwanie konkretnych obiektów warstw jest możliwe w górnym menu wyboru, poprzez rozwinięcie menu wyboru obszarów. Po zadaniu takiego kryterium na mapie wyświetlą się wszystkie obszary z danej grupy. Jeżeli chcemy znaleźć konkretny obszar rozwijamy dodatkowo menu z listą obszarów danej grupy. Po wybraniu interesującego nas obszaru zostajemy przeniesieni do wybranego miejsca na mapie.



Ramka wyszukanego obiektu

Włączanie i wyłączanie warstw

Włączanie i wyłączanie warstw może następować pojedynczo w panelu warstw lub grupowo poprzez przyciski w menu włączania i wyłączania wszystkich warstw.

Identyfikacja obiektów

Warstwa, której kolor opisu w panelu warstw jest czerwony umożliwia identyfikację obiektów polegającą na wyświetleniu wszystkich informacji opisowych jakie znajdują się w bazie danych. Aby użyć tej funkcji należy ustawić warstwę jako aktywna poprzez pojedyncze kliknięcie na czerwonej nazwie. Kolor tła opisu powinien zmienić się na zielony lub żółty. Następnie należy wybrać narzędzie identyfikacji z paska narzędzi. Pojedyncze kliknięcie lewym klawiszem myszy na obiekcie spowoduje wyświetlenie informacji bardziej szczegółowych.

Chojnowski Park Krajobrazowy



Chojnowski Park Krajobrazowy
Utworzony w 1993 roku w celu ochrony kompleksu Lasów Chojnowskich, pozostałości rozległych obszarów leśnych porastających niegdys teren w widłach Wisły i Jeziorki, dolnego odcinka doliny rzeki Jeziorki i doliny Wisły z malowniczą wysoką skarpą. Krajobraz stanowi płaski teren, rzadko urozmaicony niewielkimi wzniesieniami pochodzenia wydmowego, głęboko wcięta, szeroka dolina meandrującej Jeziorki, ze skarpami porośniętymi roślinnością drzewiastą, dolinki dopływów Jeziorki, rzeki Zielona i Tarczynka, źródła bagienka i oczka wodne. Wałory kulturowe ukazują zabytkowe kościoły, zespoły parkowo-dworskie, architektura wsi (Obory, Prażmów).
Celem poznawczym służą ścieżki dydaktyczne oraz leśny kompleks rekreacyjno-wypoczynkowy Zimne Doły, z miejscami na ognisko, wiatami i parkingiem. las mieszany w uroczysku Stephana nad stawami w Żabieńcu. Powierzchnia parku: 6796,0 ha, otuliny: 4727,0 ha

Szczegółowe dane wybranego obiektu

Warstwy włączone są to takie, które wyświetlają się na mapie. Różnią się tym od warstw aktywnych iż może być ich wiele a tylko jedna warstwa może być aktywna, dzięki temu możemy zobaczyć więcej informacji po najechaniu na nie kursorem.